

富卫优先投资保单

期缴投资连结保单

生活充实与的您需要拥有一个不会过多消耗他们注意力
与精力的计划



请拨打我们的热线：+65 6820 8888

当您在规划自己的退休生活或孩子未来的教育费用时，您可能已经涉及投资领域，或至少考虑过这方面。

但投资计划可能占据您大量的时间和精力，而其实您可以完全将这些时间与精力倾注在您的家庭和事业上。



管理投资不应成为 您的第二份工作

在富卫，我们信奉利用技术助您成就更美满的生活，让您真正享受生命的精彩。

这一个信念让我们打造了一份投资连结保单。这份保单可为您提供更多实现财富增长的机会，但又不消耗您太多的精力。

富卫优先投资保单是一项提供身故保险的期缴投资连结保单。

让生活更美满，让生命更精彩

富卫优先投资保单凭借其四大核心特性降低了投资的难度

富卫优先投资保单的核心特性



奖金奖励，具有成本效益的结构

在保单早期便开始提供奖励，并持续至整个保单期限结束，同时维持最低水平收费，从而让您获得更高的投资回报。



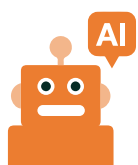
灵活适应您的财务状况

允许您暂时停缴保费、调整保费缴纳金额以及免罚款灵活提取部分保单价值，以降低您的财务压力。



具有股息套现选项¹的精选基金

与知名基金经理一起投资的独家机会。我们为您提供了涵盖全球所有关键市场的广泛资产类别，包括股息基金（这些基金允许您进行再投资以实现增长，或进行提取以获得额外收入）。



免费的自动重新平衡服务

我们的自动重新平衡技术会跟踪和监控您的投资组合，以便根据您想要的投资配置进行调整，而无需劳烦您亲自进行任何操作。

奖金奖励，具有成本效益的结构

众所周知，成功的投资需要耐心和付出。我们会帮助您将费用保持在较低水平，并为您提供奖金，让您有足够的理由保持持续投资。

低成本结构，低保本收益率



这对您的投资有什么效果？

这指开始获得回报所需的年度基金增长率可以很低。我们称之为保本收益率。

保本收益率²

月缴保费	第 5 年	第 10 年	第 15 年	第 20 年	第 25 年
300 新币	—	—	—	1.30%	1.04%
500 新币	—	2.21%	1.59%	1.30%	1.03%
1,000 新币	3.69%	2.05%	1.55%	1.25%	1.00%
2,500 新币	3.47%	1.92%	1.48%	1.22%	0.95%

在上面的示例中，您投资了一份每月缴付 1,000 新币且总共缴付 25 年的计划。如果您的基金以每年超过 1% 的增长速度，您便可以开始获得投资回报。

可助您提高回报的奖金



我们的助推奖金会在您前 3 年所缴保费的基础上提供每年最高为 45%³ 的增额。这指您可以额外获得更多的基金单位来开始您的投资保单。



另外，从第 5 个、第 11 个和第 21 个保单年度开始，我们每年还会以增加基金单位的形式为您提供最高分别为累积单位户头的 0.5%、0.8% 和 1.0% 的忠诚奖金。因此，您持有保单的时间越长，获得的回报就越多。如果您在保费缴付期后继续进行投资，我们将继续以年度忠诚奖金的方式对您进行奖励。

增缴、提取或暂时停缴 — 您可自由选择

我们认为投资不应让您不堪重负。因此，我们设计了这一具有足够灵活性的计划，让您可以根据生活中的变化做出适时调整。



不受限制地免费更换基金

该计划支持不受限制地免费更换基金，因此您可以毫不犹豫地改变自己的投资组合 — 无论您是希望更换至表现更好的基金来与您不断变化的风险偏好相匹配，还是适应不断变化的市场状况⁴。



追加保费，以扩充您的计划

您可以随时为自己的计划追加一笔保费来增加保单价值。或者，您也可以设置定期单笔保费来定期为保单追加保费。



自主选择所用货币

我们的保单有新币和美元两种货币选择。如果您希望更换保单货币，那么从保单的第 37 个月开始您便可以着手进行更换。



动用您的资金

我们知道，您有时需要动用自己的资金来支付意料之外的开支。选择富卫优先投资保单时，您将可以在保单的第 19 个月后进行免罚款提取。



暂时停缴保费

我们了解您有时可能会遇到困难。为了提供帮助，该保单允许您从保单的第 19 个月起选择暂时停缴保费。

具有股息套现选项¹的精选基金

查看约翰的投保历程，了解富卫优先投资保单中的股息套现选项¹如何运作

约翰购买了富卫优先投资保单，并选择将全部保费投资于一份支付 4% 年度股息的股息基金。此外，他选择了股息套现选项¹，并将每月的股息作为额外收入。

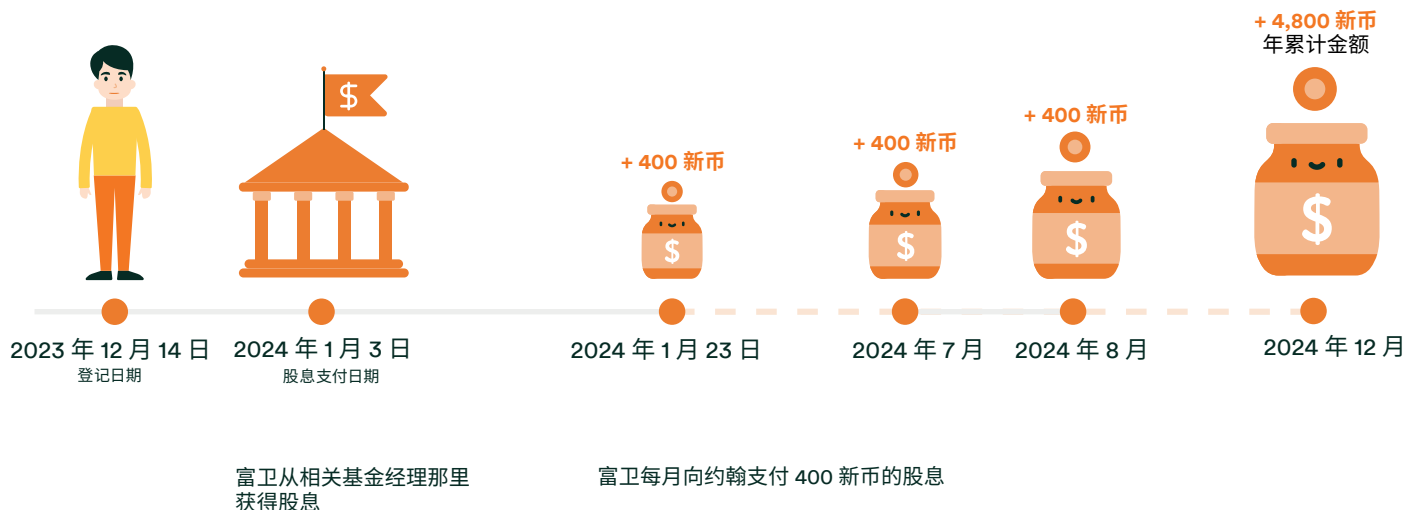
股息套现计算

截至登记日期的保单价值: 120,000 新币

年股息率为 4% 时的每月股息套现: $(120,000 \text{ 新币} \times 4\%) / 12 = 400 \text{ 新币}$

约翰, 30 岁

约翰有权获得股息，因为他持有股息基金中的一些基金单位



本示例仅作参考之用。登记日期和股息支付日期将由相关基金经理宣布。有关更多详细信息，请参阅保单合约和基金实验室中的股息支付计划。

来自全球知名基金管理公司的精选基金

可能听起来都很棒，但不是所有的基金都属于同一等级。我们富卫以能够为您提供投资知名基金的机会为荣。这些基金是多元化的，让您可以利用不断变化的市场情况所带来的战术机会。

我们提供了 50 多种基金供您选择。



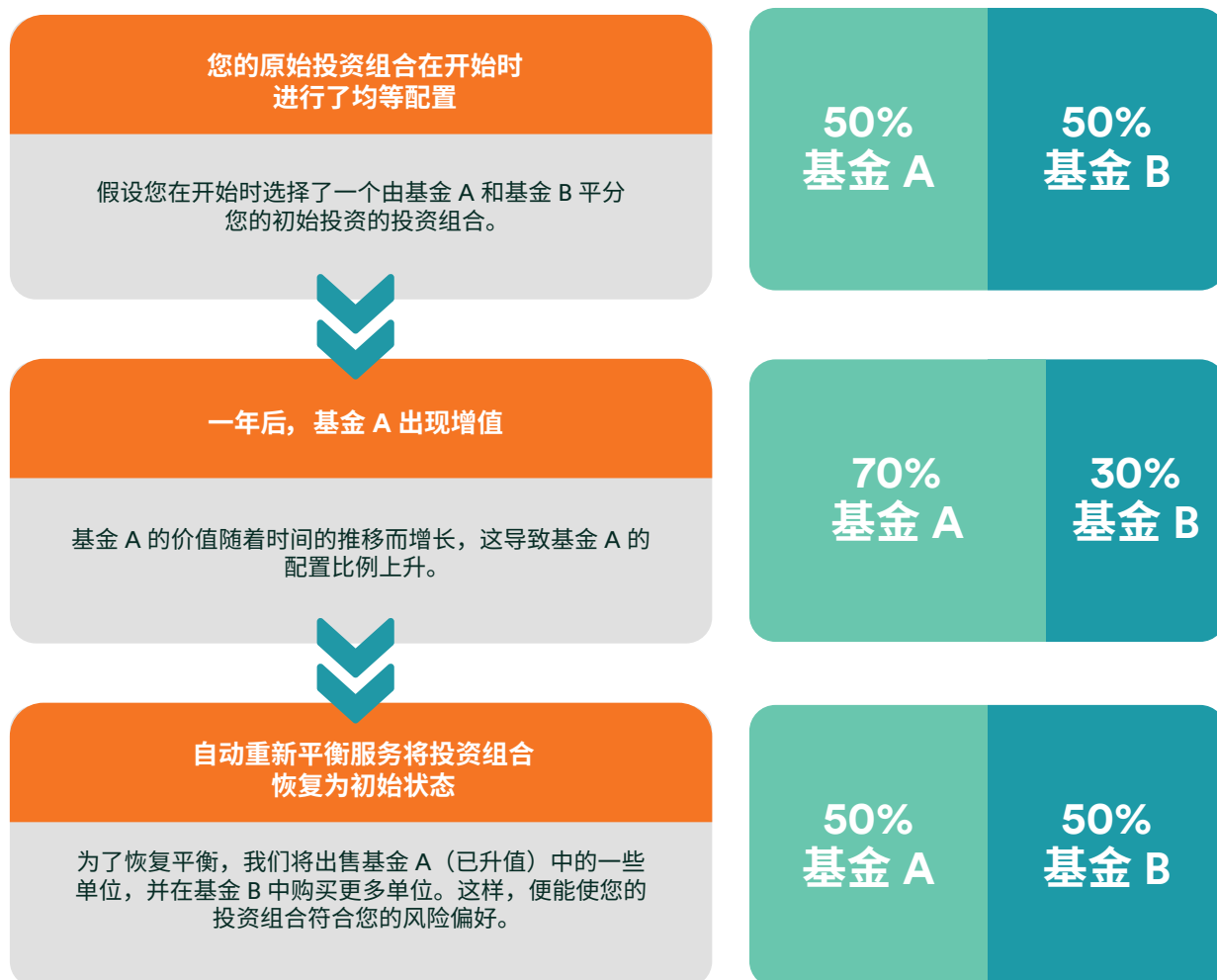
有了我们的技术支持，您甚至不必成为一个积极的投资者就能获得较好的回报

我们了解您可能不具备成为一名积极的投资者所需的时间和资源，所以我们在这里为您提供帮助。

我们的自动重新平衡服务采用了严谨的投资方法。

无论市场如何变化，这种风险管理策略将使您的投资组合的风险特征始终与您的风险偏好保持一致。

下文介绍了自动重新平衡服务如何为您提供帮助：



借助我们免费的自动重新平衡服务，您无需再持续关注您的投资或支付额外的费用，可谓既省时又省钱。如需享受这项免费的自动重新平衡服务，您必须先选择接受该服务。

上述内容仅作参考之用，未考虑基金管理费、具体增长率或其他与产品和基金相关的费用以及罚款。请阅读本手册最后一页的“重要说明”。

**如果您对以下任何表述的回答为“是”，
请立即与您的理财顾问代表进行沟通。**



您是否曾因太忙而搁置了自己的财务计划？

您没有时间考虑为实现自己的财务目标而存钱，而且已经把这种想法搁置很久了。



您是否想要进行投资，但又担心麻烦？

您需要的是一个无需像市场上大多数投资产品那样进行日常监控和跟踪的投资解决方案。



您想让基金经理帮助您实现财富增长，但又不知道该从哪里着手？

您应该知道，有机会接触一系列知名的基金经理是很重要的。因此，您需要的是这样一份保单：它由一系列多元化的全球知名基金经理帮助您管理基金，实现您的目标。

帮助您实现您的财务目标

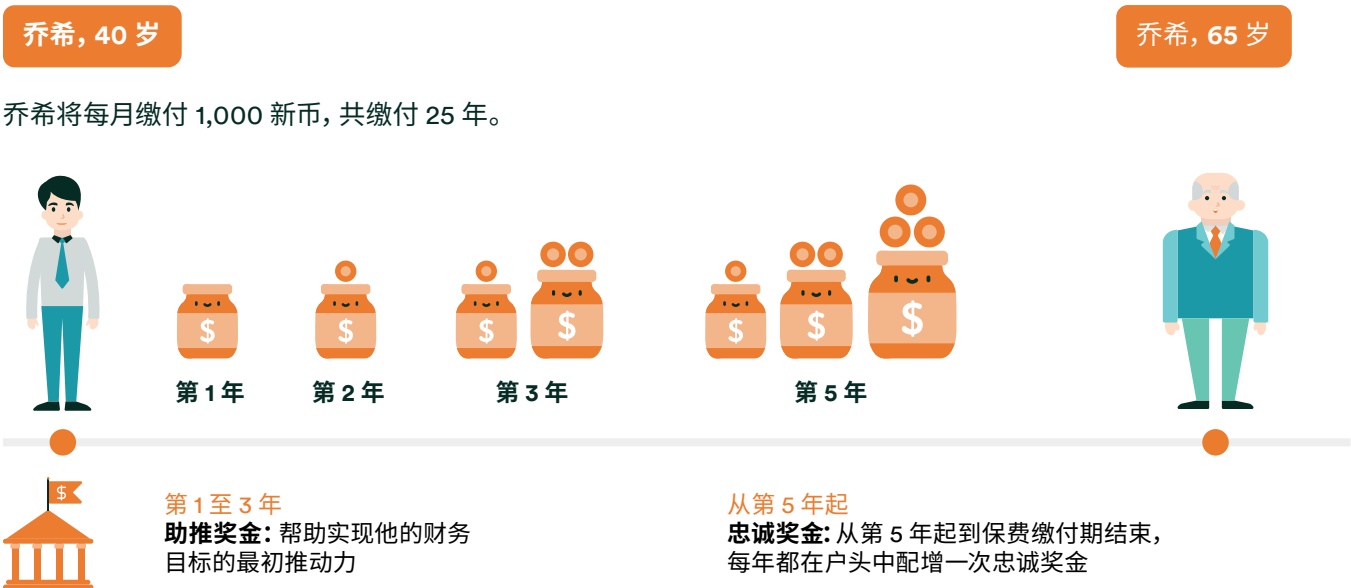
查看乔希和简的投保历程，了解富卫优先投资保单如何运作。

乔希在 40 岁时决定购买富卫优先投资保单，以开始对自己的退休需求进行规划。

乔希预计自己在 65 岁时每月可赚 7,500 新币，因此他希望在退休后能持续每月收入 5,500 新币。

他估计自己在 65 岁时的个人储蓄将能为他每月提供 2,000 新币。

这意味着乔希的退休收入每月尚短缺 **3,500 新币** (5,500 新币 - 2,000 新币)，他需要一个理财计划来弥补这一缺口。



乔希的富卫优先投资保单在他 65 岁时的现金价值为 617,383 新币 *。这将使他可在未来 35 年内每年从该保单中提取 42,000 新币 (或每月 3,500 新币) *，从而解决他最初的资金缺口。

退休时	
来自他的保单的每月收入 (A):	3,500 新币
来自他的个人储蓄的每月收入 (B):	2,000 新币
每月总退休收入 (A+B):	5,500 新币

* 上述说明中的潜在现金价值是根据每年 8% 的投资回报率 (IRR) 计算的。当 IRR 为每年 4% 时，现金价值将为 366,306 新币。此时能够每月从保单中提取 3,500 新币 (或每年 42,000 新币)，连续提取 9 年零 8 个月。这两种回报率 (每年 4% 和每年 8%) 仅作参考之用，并不代表投资业绩的上限和下限。

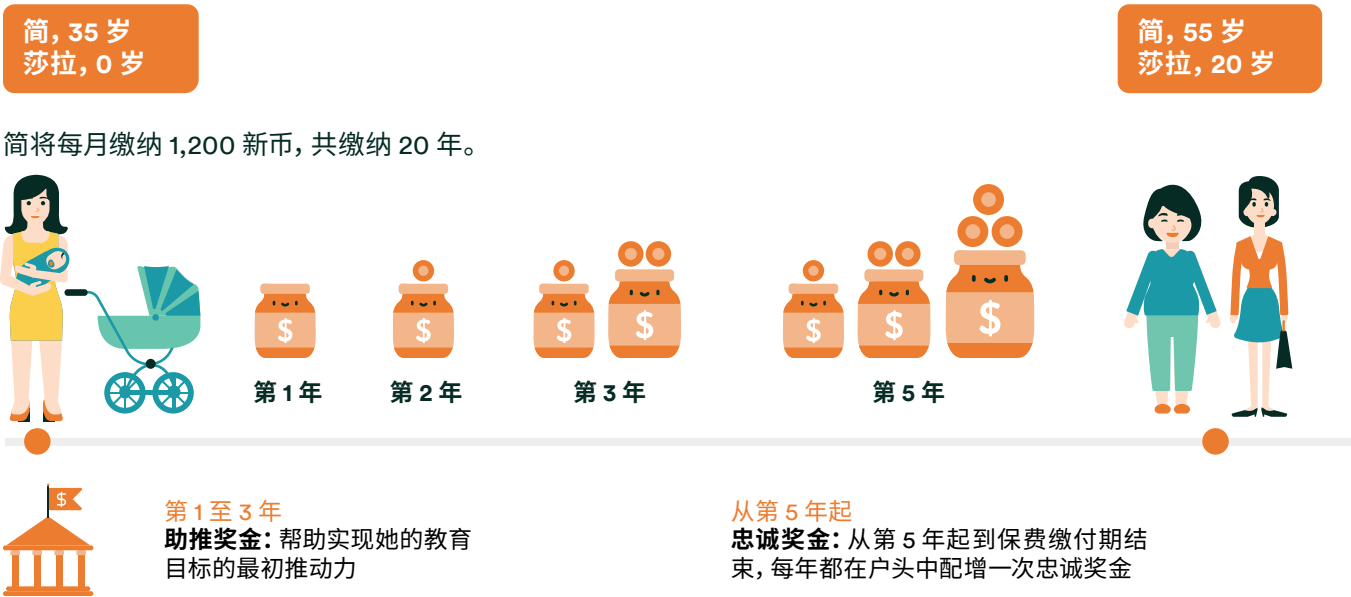
使用的回报率是在扣除基金的年度管理费之前的回报率。它们也未反映有可能导致基金的相关资产出现大幅上涨或下跌的短期潜在波动性。实际应付收益将取决于基金的相关资产的实际表现。基金的业绩表现是不受保证的，其现金价值有可能会低于投入的资金。

实现您的退休或教育目标

在刚刚生下女儿莎拉后，简购买了富卫优先投资保单，开始为供莎拉接受高等教育而存钱。

简在 35 岁时生下女儿莎拉，她留出了 20 万新币用于莎拉的教育。假设费用如下表中所示，简将需要通过一个理财计划来支付莎拉 20 年的总教育费用。

20 年的总教育费用 (包括学费和生活费 ⁵) 是多少新币？				
	新加坡	悉尼	伦敦	纽约
工程	16.5 万	82.2 万	88.5 万	130 万
医学	55 万	100 万	110 万	150 万
商科	16.5 万	52 万	46.9 万	86.1 万



在 20 年尾，简的富卫优先投资保单将具有 491,585 新币[#]的现金价值。加上 20 万新币的积蓄，简总共存下了 691,585 新币，这将使她能够支付莎拉的教育费用。

[#] 上述说明中的潜在现金价值是根据每年 8% 的投资回报率 (IRR) 计算的。当 IRR 为每年 4% 时，现金价值将为 328,365 新币。这两种回报率 (每年 4% 和每年 8%) 仅作参考之用，并不代表投资业绩的上限和下限。

使用的回报率是在扣除基金的年度管理费之前的回报率。它们也未反映有可能导致基金的相关资产出现大幅上涨或下跌的短期潜在波动性。实际应付收益将取决于基金的相关资产的实际表现。基金的业绩表现是不受保证的，其现金价值有可能会低于投入的资金。

身故保障

保单中最后一名受保人身故时，最多可偿付相当于保单价值 105% 的身故保障金额。

参保条件容易达到

上次生日年龄法	受保人	保单权益人
最低投保年龄	30 天	18 至 70 岁
最高投保年龄	50 至 70 岁 (取决于保费缴付期)	70 岁

可为多人投保

最多为 1 名保单权益人和 2 名受保人

都有哪些保费缴付期和缴付选项？

富卫优先投资保单支持以新币或美元形式的投保。

保单的最低期缴保费：

保费缴付期					
5 至 9 年		10 至 19 年		20 至 25 年	
新币	美元	新币	美元	新币	美元
每年 12,000	每年 9,000	每年 6,000	每年 4,500	每年 3,600	每年 2,760

还提供半年、季度和月度保费缴付模式。

最低追加保费或定期单笔保费		
	新币	美元
定期单笔保费 (RSP)	100	75
追加保费	3,000	2,250

有关详细信息，请参阅保单合约和产品简介。

收费

下文总结并说明了一些适用于该保单的收费。

初始户头费用	<p>这笔费用应在整个保费缴付期间支付，且将在每个保单周月扣除。</p> <p>初始户头费用 = (X% (基于您选择的保费缴付期) / 12 个月) x 截至每个保单周月时初始单位户头中的单位数量。</p> <table><tr><th>保费缴付期</th><th>费用</th></tr><tr><td>5 至 9 年</td><td>每年 6.4%</td></tr><tr><td>10 至 20 年</td><td>每年 5.4%</td></tr><tr><td>21 至 25 年</td><td>每年 4.4%</td></tr></table> <p>即使在保费缴付期内未支付期缴保费，也仍需扣除该费用。</p>	保费缴付期	费用	5 至 9 年	每年 6.4%	10 至 20 年	每年 5.4%	21 至 25 年	每年 4.4%
保费缴付期	费用								
5 至 9 年	每年 6.4%								
10 至 20 年	每年 5.4%								
21 至 25 年	每年 4.4%								
保单收费	<p>保单收费的支付期间为整个保单期限，且将在每个保单周月扣除。</p> <p>保单收费 = (1.50% / 12 个月) x 截至每个保单周月时初始单位户头和累积单位户头中的单位数量。</p> <p>即使在保费缴付期内未支付期缴保费，也仍需扣除该费用。</p>								
保费收费 (定期单笔保费和追加保费)	<p>保费收费为每笔定期单笔保费和 / 或追加保费的 5%。</p>								
未缴期缴保费收费	<p>如果您在保费缴付期内连续 24 个月未支付期缴保费，我们将保留在该时间点后开始对未缴保费收取费用的权利。</p> <p>该费用最高为保单生效日承诺的年度期缴保费的 5%，并将在每个保单周月从初始单位户头中扣除。</p> <p>该费用在特殊情况下（如因裁员、严重疾病或残疾导致失去收入）可免除。对此，我们在收到相应申诉后，将具有自由决定权。</p> <p>该费用目前为 0%。</p>								

保单终止费用

任何时候只要保单价值低于 1 新币（或等值的保单货币），我们便会收取这笔费用作为终止保单的成本。

该费用固定为 1 新币（或等值的保单货币）。

退保费

在保费缴付期结束之前如对保单进行退保，我们将在退保时收取退保费。

该费用的计算方法是以初始单位户头价值乘以适用退保费比例（具体取决于退保时的保单年度）。

退保费将在向您支付退保金之前从保单价值中扣除。

赎回费 (也称为部分提取或 定期提取费用)

不收取任何部分提取或定期提取费用。

更改保单货币

更改保单货币时不收取任何费用。

基金更换费

不收取任何基金更换费用⁴。

基金管理费

基金管理费取决于您选择的基金。每个投连计划子基金的此类费用均已在我们网站上的基金文件中注明。

基金管理费已包括在单位价格中，不属于保单的额外费用。

如果您改变了保单投保主意

若您对保单不满意，并且尚未根据保单提出理赔，则可以在收到保单之日起的 14 个日历日内撤销保单。

若您行使犹豫期取消权，我们将退还以下款项：

- (i) 未用于认购单位的部分保费；
- (ii) 所有单位的赎回价值（按照收到您的书面申请后的下一个定价日的单位价格进行计算）；
- (iii) 从保单中所扣除的所有收费及费用；

但需减去以下费用：我们已经支付的任何助推奖金（包括任何促销奖金）以及任何费用（包括医疗和任何其他评估该保单风险所引致的费用）。

最高应付金额为总缴付保费（不含利息）。

我们在以下情况不支付任何保险金

富卫不会通过设置冗长的隐藏条款来逃避应该支付给您的保险金。
因此，我们将排除情况列表简化成了两个标准⁶：

自杀、自我伤害行为或因现有疾病导致的死亡*

若索赔出于以下原因，我们将不赔偿该保单的任何身故保障金额：

- 自杀、企图自杀或故意的自我伤害行为或因现有疾病而导致的死亡；且
- 此行为于保单生效日，或我们最后复效（即重新生效）您的保单的日期，或您的保单更换投保人的日期的一年内发生。

无论投保人的精神状态如何，上述条款均适用。

违法行为

若索赔因您或投保人蓄意参与违法行为或未能依法行事而致，我们将不赔偿该保单的任何保障利益。

现有疾病

这是指在保单生效之前、最后一次保单复效之前或您更改保单的投保人之前便存在且具有以下一个或多个特征的疾病：

- 出现了您（或投保人）已意识到或合理情况下应该意识到的体征或症状；
- 已就相应疾病获得了医生的治疗建议或接受了治疗；或者
- 您（或投保人）已接受或被建议接受医学检查或调查。

重要说明

1. 股息套现选项的适用性将视情况而定。
2. 这些数字仅作说明之用，未考虑基金管理费和其他与基金相关的费用。适用的实际费用将取决于您选择投资的基金。这对应的是符合以下条件时的情况：支付了所有应缴期缴保费（直至保费缴付期结束）、并未对保单进行任何部分提取且保单仍然有效。
3. 此助推奖金率适用于保费缴付期为 25 年、年缴保费达到 48,000 新币及以上的保单。
4. 目前不收取基金更换费，但未来富卫可决定是否收取该费用。
5. 生活费包括租金、水电费、交通费，根据悉尼、伦敦、纽约和新加坡的城市平均生活费进行计算。不包括机票费用和其他杂项费用。我们假设通胀率为 4%。学费的涨幅为 6%。学费成本数据是从大学网站、发布的报告和大学招生办公室收集的。生活费则是以四年制教育项目为基础。

<https://www.frankbyocbc.com/blog/costs-and-benefits-of-an-overseas-university-education>

<https://www.hotcoursesabroad.com/>

<https://www.ifa.sg/total-cost-tertiary-education/>

6. 如果某些利益有特定的排除条款，我们将会在我们的背书中记录详细信息。

若需了解更多信息

请联系您的理财顾问代表或
登录富卫网站以获取更多信息

www.fwd.com.sg



请登录富卫网站，
以了解更多信息



拨打我们的服务热线
+65 6820 8888

上午 9:00 至晚上 10:00
周一至周五

上午 9:00 至下午 1:00
周六
(公众假期除外)

关于富卫

于 2013 年在亚洲成立，富卫是盈科拓展投资集团的保险业务支柱。富卫目前跨越亚洲 10 个市场，而且是区域中发展最迅速的保险公司之一。

富卫利用数字技术来推动易于理解的产品，专注为客户创造全新的体验。通过这项以客户为主的模式，富卫致力成为引领保险理念的泛亚洲保险业翘楚。

欲知更多详情，请与您的理财顾问代表洽谈。

本宣传册仅包含一般信息，并不针对任何特定投资目标、财务状况及个人需要。所有保险申请均受限于富卫的承保及接纳。这不构成购买或出售保险产品或服务的要约。请参阅保单文件，以了解有关保险之确切条例、条规及适用的责任免除详情。所有保单文件均可向我们的授权产品经销商索取。您可向一名理财顾问代表咨询，并进行财务分析，才购买一份适合您的保单。以上内容译自英文版本，中英文版若出现语言间的差异，将以英文版为准。

富卫优先投资保单是一项由富卫新加坡有限公司（注册商号 200501737H）所提供的投资连结计划 (ILP)，这项计划投资于投连计划子基金。这项计划的投资附带风险，包括可能失去投资本金。投连计划子基金的表现不受保证，而且其投资单位价值和投资单位产出的收益（若有）可能上升或下降。过往基金的表现不可做为投连计划基金未来表现的标准。

购买人寿保险是一项长期承诺，因此提早退保一般会涉及高额费用，而且应付的退保金（若有）也可能为零或比您所缴付的保费少。

这份保单受新加坡存款保险机构实施的保单权益人保障计划所保护。您的保单的保障都是自动性的，您无需采取进一步的行动。欲知更多有关这项计划的利益类别和保障限额信息，请与我们联系或浏览新加坡普通保险协会 / 人寿保险协会或新加坡存款保险机构网站 (www.gia.org.sg 或 www.lia.org.sg 或 www.sdic.org.sg)。

这则广告未经由新加坡金融管理局审阅。资料截至 2023 年 1 月 17 日为止正确无误。